



INFORME DE BALANCE SOCIAL

2020

INTRODUCCIÓN

“El año de la Pandemia”

A lo largo del año 2020, la Fundación, al igual que el resto del mundo, sufrió los devastadores efectos de la Pandemia del Covid 19. La llegada del virus a Colombia y las medidas restrictivas decretadas por el Gobierno Distrital, generaron cambios intempestivos que afectaron el cumplimiento del objeto social y la ejecución del presupuesto aprobado por la Asamblea.

En primer lugar, el extenso periodo de cuarentena y la protección de nuestros trabajadores a través de figuras como las vacaciones anticipadas o las suspensiones de contrato, impidieron conservar y aumentar la facturación de nuestros servicios. Esta falta de ingresos, sumado a las pérdidas acumuladas de otros periodos, generaron un déficit de caja que retrasó el pago de obligaciones laborales y financieras. De no haber sido por el subsidio del Gobierno a la nómina y a la prima, muy seguramente no se habría podido atender tales prestaciones.

También se debe agradecer a los trabajadores, quienes consientes de la difícil situación, colaboraron al sostenimiento de la Fundación aceptando la disminución de sus condiciones laborales.

En segundo lugar, la pandemia también obligó a cerrar la denominada sede de “Arcángeles Niños”, un proyecto con el que se esperaba ampliar los ingresos, pero cuyos gastos fijan eran insostenibles durante la cuarentena nacional.

No obstante lo anterior, el Covid 19 obligó a reinventarnos y fue necesario acudir a la figura de la atención virtual, modalidad que permitió conservar las alianzas comerciales con las EPS y que generó ingresos adicionales para sopesar la crisis. Igualmente, el Área de Proyectos se mantuvo en funcionamiento y los contratos por ella ejecutados también fueron un buen aliciente a la dura situación.

El año 2021 será una oportunidad para sobreponernos al remezón causado durante el 2020. Sin embargo, la proyección de ingresos derivados de las diferentes actividades (atención virtual, presencial y proyectos de inclusión) permite concluir que, al menos en el corto plazo, no será necesario pensar en un cese de actividades.

ARCÁNGELES PROGRAMAS Y PROYECTOS

El área de programas y proyectos como área misional de la organización, promueva la inclusión social de las personas con discapacidad desde un enfoque de la Convención de las Naciones Unidas sobre los Derechos de las Personas con Discapacidad. Es así como se aborda desde una mirada holística reconociendo los ámbitos de desarrollo del ser humano; trabajando los componentes productivos, deportivo, empoderamiento, organizacional a través de recursos de la cooperación y recursos propios.

1. PROGRAMA INCLUSIÓN LABORAL

Objetivos del Programa

General:

- Promover mediante prácticas responsables la inclusión laboral de personas con discapacidad física, visual y auditiva.

Específicos:

- Contribuir en la transformación de los paradigmas e imaginarios sobre discapacidad e inclusión laboral.
- Brindar asesoría al sector empresarial sobre los aspectos legales, tributarios y logísticos de la contratación de personas con discapacidad.
- Reducir la aparición de malas prácticas por medio de la asesoría oportuna tanto al sector empresarial como a la persona con discapacidad.
- Dar a conocer a la población con discapacidad las alternativas para la búsqueda de empleo, fortalecimiento del perfil laboral y trámites necesarios en el proceso de búsqueda de empleo.
- Promover la participación de la población con discapacidad en convocatorias laborales por medio de la difusión de vacantes.
- Favorecer y promover el contacto entre el sector empresarial con oferta laboral y la población con discapacidad en búsqueda de empleo.

Descripción

El Programa de Inclusión Laboral de Personas con, surgió en el 2006 tras reconocer la necesidad de implementar acciones para favorecer los procesos de inclusión social y productiva de la población con discapacidad y con ello contribuir a la mejora de su calidad de vida y la de sus familias.

Teniendo en cuenta los actores principales involucrados en el proceso de inclusión laboral de Personas con Discapacidad, el Programa contempla acciones en dos vías: Sector empresarial y Personas con Discapacidad; por tanto desde las acciones desarrolladas se logran los siguientes resultados:

Resultados 2020

1. Sector Empresarial:

Consultorías Colmédica:

Las acciones implementadas se reflejaron en la vinculación laboral de 7 personas con discapacidad en la compañía distribuidas de la siguiente manera: 1 en cargo administrativo (auxiliar de correspondencia), 6 en cargos asistenciales o de atención a usuarios en centros médicos (cajeros, auxiliares operativos).

Consultoría Telefónica

Se dio continuidad a la fase de seguimiento de 5 personas con discapacidad vinculadas en la compañía.

Empresas que nos contactaron

Durante el 2020, el Programa de Inclusión Laboral tuvo contacto con 31 empresas en Bogotá; todas ellas acudieron a la Fundación por medio de correo electrónico o vía telefónica. Tras sostener la reunión inicial con cada una se identificó su potencial de inclusión, intereses y características, y a partir de ello se definió el tipo de apoyo que sería propuesto en cada caso.

Tabla 1. Resumen de empresas contactadas, acciones propuestas y resultados.

#	EMPRESA	ACCIONES PROPUESTAS	RESULTADO
1	SERACIS	Acompañamiento en proceso de IL	1 PcD contratada
2	GEOTECNIA	Asesoría en proceso de IL	La empresa no hizo envío de la información solicitada
3	STEER	Consultoría	Pospuesto por pandemia
4	MCKINSEY & COMPANY	Consultoría	Pospuesto por pandemia
5	SITT	Asesoría en proceso de IL	Proceso cancelado: empresa con fuertes barreras actitudinales y sin disposición para la transformación de las mismas
6	OPUS Ingeniería SAS	Acompañamiento en proceso de IL	1 PcD contratada: proceso cancelado por pandemia
7	AM Constructores SA	Asesoría en proceso de IL	La empresa no mostró interés en continuar el proceso
8	ACI PROYECTOS	Consultoría	La empresa no mostró interés en continuar el proceso
9	CORPORACIÓN TIERRA SOS	Asesoría en proceso de IL	La empresa no hizo envío de la información solicitada
10	DATUM INGENIERIA	Asesoría en proceso de IL	La empresa no hizo envío de la información solicitada
11	SELCOMP	Acompañamiento en proceso de IL	La empresa no mostró interés en continuar el proceso
12	QUE ROLLO SUSHI-RESTAURANTE	Acompañamiento en proceso de IL	Cancelación del proceso: se cubrió la vacante
13	AMAZON COLOMBIA	Consultoría	Propuesta estudiada en el 2020- Aprobada para el 2021
14	COSMÉTICOS AROBELL SAS	Asesoría en proceso de IL	1 PcD contratada

#	EMPRESA	ACCIONES PROPUESTAS	RESULTADO
15	QUALITÉ INTEGRAL LAB SOLUTION SAS (QUALIS)	Asesoría en proceso de IL	1 PcD contratada
16	PACTO DE PRODUCTIVIDAD	Acompañamiento en proceso de IL	Candidatos remitidos no superaron el proceso de selección
17	SERVICONCEL	Acompañamiento en proceso de IL	Las personas remitidas no superaron el proceso: barreras identificadas en el proceso
18	ONELINK	Consultoría	Estudio aplazado por pandemia
19	MARKETTEAM	Consultoría	Aprobado proceso de asesoría: 4 PcD contratadas
20	ENEL CODENSA	Consultoría	Pausado: requiere reestructuración
21	GRUPO GIS COLOMBIA	Acompañamiento en proceso de IL	1 PcD contratada
22	OCENSA	Consultoría	Pendiente de estudio y aprobación
23	ACCENTURE	Consultoría	Pendiente de estudio y aprobación
24	METLIFE	Consultoría	Pendiente de estudio y aprobación
25	MERCK	Asesoría en proceso de IL	Pendiente de estudio y aprobación
26	SERVICIO GEOLÓGICO NACIONAL	Consultoría	No hubo respuesta de parte de la empresa
27	CLÍNICA DEL COUNTRY	Consultoría	Aprobada 2021
28	CIVIDEPORTES	Asesoría en proceso de IL	La empresa no hizo envío de la información solicitada
29	RESTREPO Y URIBE	Acompañamiento en proceso de IL	1 PcD en proceso de contratación para el 2021
30	OUTSOURCING S.A.	Acompañamiento en proceso de IL	1 PcD contratada
31	BERCONT	Acompañamiento en proceso de IL	Proceso en pausa: los candidatos no cumplen criterio de experiencia

Propuestas de consultoría remitidas/ aprobadas

De acuerdo con la tabla anterior, en total, fueron contempladas 12 consultorías, de las cuales, fueron remitidas 10 propuestas a solicitud de las empresas. Una vez estudiadas las propuestas, AMAZON y el grupo de las Clínicas del Country y la Colina aprobaron su ejecución en el 2021.

Cabe señalar que debido a la solicitud de AMAZON de incluir dentro de la propuesta acciones para LATAM: Brasil, Colombia, Costa Rica y México, durante el 2020 se ajustó la propuesta con apoyo de socios locales en los países referidos.

Procesos de asesoría

En total se contemplaron 9 procesos de asesoría, sin embargo solo 3 fueron ejecutados: MARKETTEAM, QUALITÉ INTEGRAL LAB SOLUTION SAS (QUAILS) y COSMÉTICOS AROBELL SAS. Lo anterior se explica a partir de los imaginarios y temores de algunas empresas, así como de las medidas derivadas de la pandemia. En esa misma línea, en algunas empresas se percibió poca disposición frente a la transformación de prácticas y paradigmas en torno a la discapacidad, por lo cual no se dio continuidad a lo planteado.

Como resultado de los tres procesos de asesoría ejecutados, se evidenció la contratación de 4 personas con discapacidad física y auditiva.

Procesos acompañados

Se proporcionó acompañamiento a 8 empresas en su proceso de convocatoria, pre selección y selección:

A partir de ello, se contribuyó a la vinculación laboral de 3 personas con discapacidad y la proyección de la cuarta para inicios del 2021. Uno de los factores que se evidenció como dificultad dentro del proceso de vinculación laboral fue la aprobación de las pruebas del proceso de parte de los candidatos remitidos, lo cual señala una vez más la pertinencia de fortalecer los procesos de formación para el trabajo de la población y/o ajustar las prácticas desarrolladas como parte del proceso de selección.

Empresas que contrataron a PcD

En total, en el 2020, 8 empresas realizaron procesos de contratación de PcD, dentro de las cuales están Colmédica, Seracis, QUAILS, Outsourcing S.A., Cosméticos AROBELL, MARKETTEAM, Grupo GIS Colombia y Restrepo y Uribe.

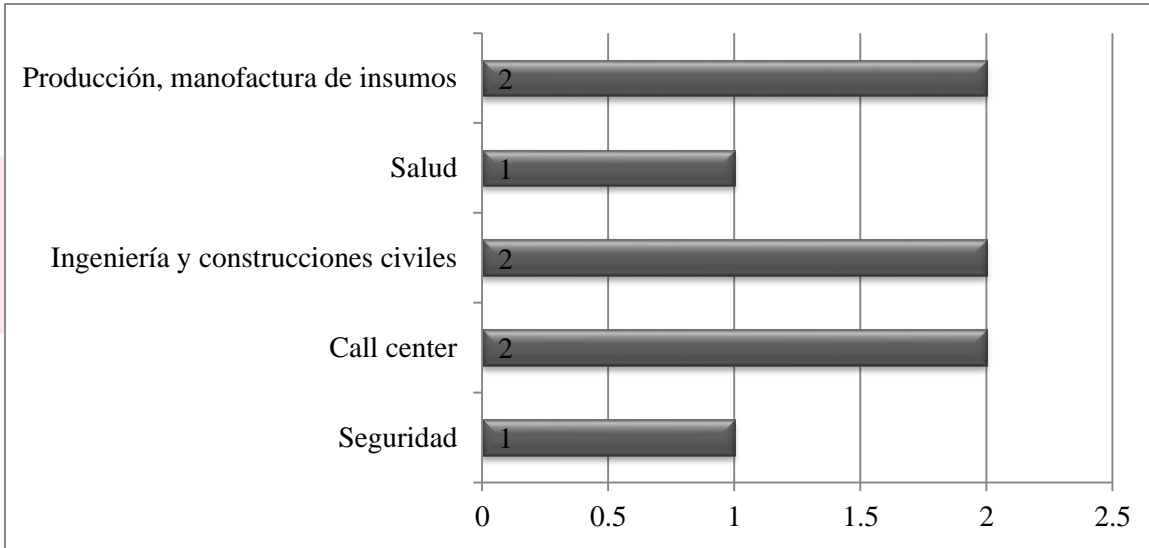


Figura 1. Distribución de las empresas que realizaron inclusión laboral de PcD por sector económico.

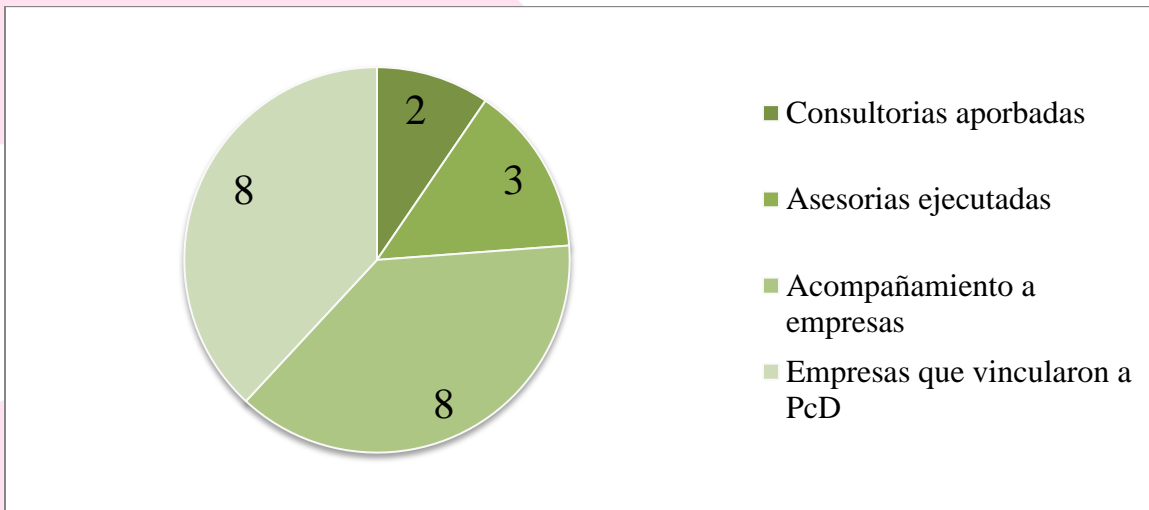


Figura2. Resumen de acciones ejecutadas en el sector empresarial.

2. Personas con discapacidad

Alrededor de 100 PcD fueron perfiladas y registradas en la base de datos. Inicialmente las entrevistas de perfilamiento se realizaron de forma presencial, luego, por las medidas derivadas de la pandemia, se realizó el proceso de perfilamiento de forma virtual, lo cual resultó favorable, en tanto evitaba el desplazamiento de las PcD y desfavorable en tanto resultaba más complicado evaluar aspectos relacionados con su funcionalidad y ejecución de actividades concretas.

En total 73 personas con discapacidad fueron remitidas a procesos de selección, esto teniendo en cuenta que cumplieran con los requisitos del cargo y contaran con las habilidades que este demandaba. Y 18 PcD fueron contratadas oficialmente por las entidades referidas.

Tabla 2. Resumen por trimestre de las PcD remitidas a procesos laborales y contratados


Trimestre 2020	PcD Remitidas	PcD Contratadas
1	23	4
2	9	3
3	20	6
4	21	5
TOTAL	73	18

Tabla 3. Distribución de las personas con discapacidad contratadas por género y categoría de discapacidad

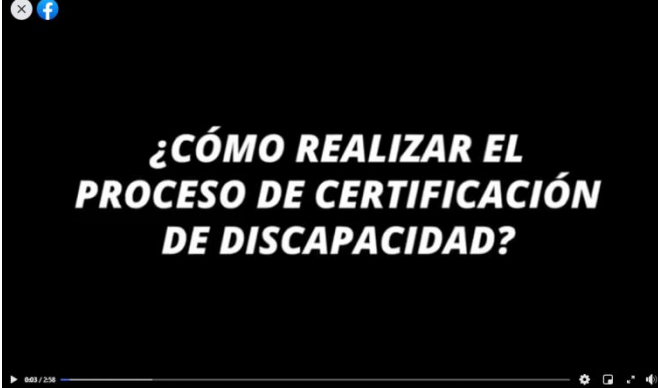
Género		Categoría de discapacidad	
Femenino	Masculino	Física	14
11	7	Visual	2
		Auditiva	2

1. Producción de contenidos

Con el objetivo de dar a conocer el programa de inclusión laboral tanto con la población como con el sector empresarial se desarrollaron videos y piezas gráficas con apoyo del área de comunicaciones. Las piezas gráficas elaboradas se emplearon como material de apoyo para la difusión de vacantes y en cuanto a los videos, en total se produjeron 4: 2 relacionados con el trámite del certificado de discapacidad (barrera importante en los procesos laborales) y 2 relatando la experiencia de inclusión de la empresa QUAILS.



<https://n9.cl/lS0g>



<https://n9.cl/97b76>

Figura 3. Links de acceso a videos “Certificado de discapacidad”



Figura 4. Links de acceso a videos “Testimonio de inclusión laboral”

2. Alianzas estratégicas

Con el objetivo de ampliar la base de datos constituida hasta la fecha, dar a conocer el trabajo de la Fundación y promover alianzas para el fortalecimiento de los procesos de inclusión laboral en la ciudad, se constituyó la alianza con las Cajas de Compensación de CAFAM y COMPENSAR y con la Agencia de Empleo del Distrito, encontrando como puntos de alianza los siguientes:

1. Difusión de vacantes dirigidas a población con discapacidad.
2. Hallazgo de candidatos con el perfil requerido en cada vacante y remisión al proceso de la entidad correspondiente.
3. Participación en espacios virtuales de difusión empresarial y dirigida a población con discapacidad.

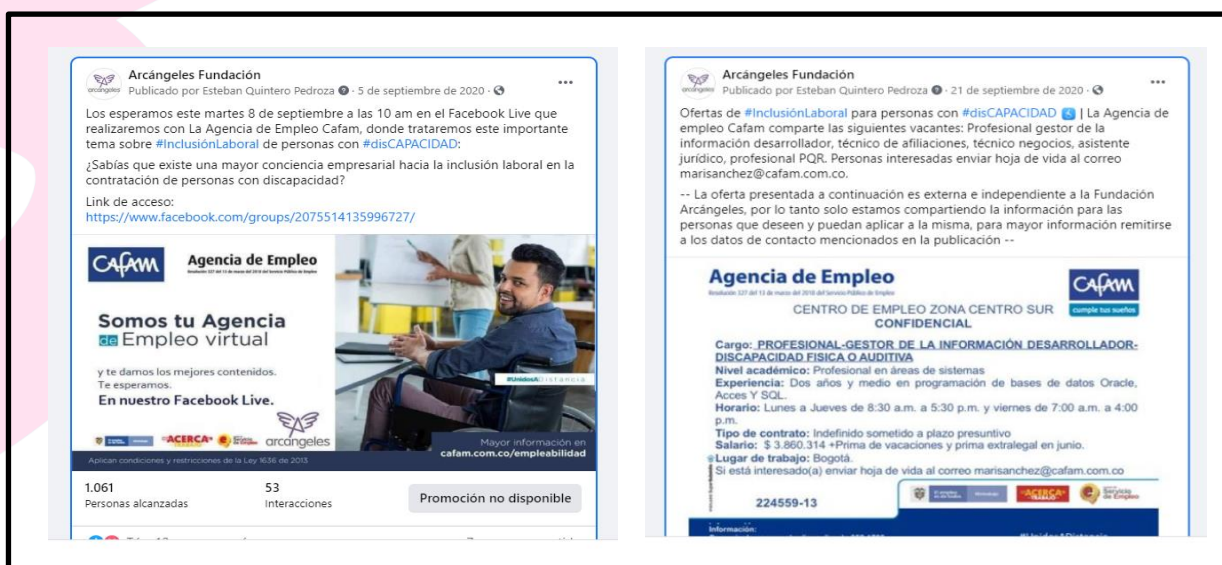


Figura 5. Evidencia fotográfica alianza con Caja de Compensación Familiar CAFAM

Facilitadores para en el proceso de inclusión laboral de PcD en el 2020

Se reconocieron los siguientes facilitadores en los procesos ejecutados en el 2020:

1. **Reconocimiento de la fundación:** la entidad cuenta con prestigio y reconocimiento tanto en el sector empresarial como frente a la población con discapacidad; lo que contribuyó al establecimiento de relaciones con ambas partes. Se identificó que el trabajo ejecutado con otras compañías ha servido como punto de referencia para nuevas empresas aliadas que solicitan apoyo en sus iniciativas de inclusión laboral de personas con discapacidad.
2. **Perfilamiento virtual:** las modificaciones en el proceso de perfilamiento también resultaron favorables en tanto beneficiaron la participación de usuarios que en condiciones habituales presentaban dificultades relacionadas con el desplazamiento (bien sea por aspectos asociados a su discapacidad o por factores económicos).
3. **Apertura de vacantes como respuesta frente al COVID 19:** entidades prestadoras de servicios de salud (refiriéndonos puntualmente a Colmédica) se vieron en la necesidad de generar vacantes para responder a los protocolos de bioseguridad establecidos, lo cual generó varias oportunidades de empleo para personas con discapacidad.
4. **Alianza interinstitucional:** la generación de acciones de cooperación con agencias de empleo y cajas de compensación familiar contribuyó no solo en la difusión de ofertas laborales, sino también en la participación de personas con discapacidad que se encontraban adscritas a una sola entidad; del mismo modo, este factor facilitó la difusión de la labor desempeñada por las entidades, incluyendo a Arcángeles, logrando así mayor visibilidad e impacto en la comunidad general.

Barreras para en el proceso de inclusión laboral de PcD en el 2020

- 1) **Detención de procesos de contratación en las empresas a causa del COVID 19:** debido a las medidas de confinamiento el que hacer de varias empresas se vio afectado, lo que se tradujo en la detención o cancelación de procesos de selección en los que estaban participando personas con discapacidad.
- 2) **Certificado de discapacidad:** la ausencia de este documento sigue representando una barrera para los procesos de inclusión laboral de la población con discapacidad, pues en su mayoría, las empresas solicitan este documento como requisito para participar en los procesos, aun cuando se sugiere darle un manejo diferente. En respuesta a esta barrera se ha informado a la población sobre cómo realizar el trámite de certificación, esto de forma directa en los procesos de perfilamiento y de forma indirecta en los videos producidos; adicionalmente, se gestionó una alianza con la Secretaria de Salud de Bogotá para dar celeridad al trámite.
- 3) **No correspondencia de los perfiles con las vacantes, especialmente en términos de formación y experiencia:** se trata de otra barrera reiterativa, pues aunque los avances de la población en términos de educación han sido notorios (especialmente

en las ciudades capitales), muchas veces no cumplen con los requisitos en términos de experiencia o formación puntual.

- 4) **Imaginario de la empresa - no asesoría- falta de respuesta:** la actitud del sector empresarial frente a la discapacidad sigue siendo una barrera en los procesos de inclusión laboral, pues en varios casos se desistió de procesos por identificar que la compañía no tenía la disposición de recibir la asesoría requerida (aun cuando esta no implicaba ningún costo), limitándose a aspectos operativos (envío de hojas de vida), que de acuerdo con experiencias pasadas, no favorecen ni construyen procesos reales de inclusión y por el contrario pueden atentar contra los derechos de las personas contratadas.
- 5) **Habilidades “duras” y “blandas” de la población:** en los procesos de perfilamiento se evidenció que un número importante de personas con discapacidad no contaba con las habilidades socioemocionales (o blandas) para iniciar su proceso laboral, identificando dificultades para comunicarse adecuadamente en el entorno laboral, establecer rutinas de forma independiente, entre otras. Adicionalmente, al momento de presentar pruebas de ingreso, gran parte de la población no contaba con las habilidades requeridas para superar este filtro, lo cual se tradujo en procesos infructuosos para la contratación de personas con discapacidad.

2. CLUB DEPORTIVO

El club cierra el año 2020 con un total de 117 atletas registrados y distribuidos en 13 disciplinas deportivas, algunas de ellas con participación simultánea de deportistas con discapacidad física y visual.

1. *Deportistas con discapacidad física: 85 registrados*

1. Ajedrez: 2
 - 1 hombre
 - 1 mujer
2. Atletismo: 7
 - 6 hombres
 - 1 mujeres
3. Esgrima en silla: 5
 - 3 hombres
 - 2 mujeres
4. Para natación: 14
 - 9 hombres
 - 5 mujeres
5. Para powerlifting: 12
 - 8 hombres
 - 4 mujeres
6. Para tenis de mesa: 11
 - 8 hombres
 - 3 mujeres
7. Paracycling: 7
 - 6 hombres
 - 1 mujer
8. Rugby en silla: 9

- 8 hombres
- 1 mujer
- 9. Tenis de campo en silla: 5
 - 4 hombres
 - 1 mujer
- 10. Voleibol sentado: 13
 - 11 hombres
 - 2 mujeres

2. *Deportistas con discapacidad visual: 32 registrados*

1. Goalball: 7
 - 2 hombres
 - 5 mujeres
2. Ajedrez: 2
 - 2 hombres
3. Para atletismo: 10
 - 3 hombres
 - 7 mujeres
4. Para Bowling: 6
 - 4 hombres
 - 2 mujeres
5. Para Judo: 2
 - 2 hombres
6. Para natación: 5
 - 1 hombre

Logros club deportivo 2020

Teniendo en cuenta que durante las fechas comprendidas entre el 14 de marzo y 31 de diciembre) del año 2020 se suspendieron todas las competencias oficiales paralímpico a raíz de las condiciones mundiales ocasionadas por la pandemia, la participación y logros de nuestros deportistas se vio reducida frente a resultados de años anteriores. Principales Competencias del año 2020.

a) **DEPORTE:** Paraaletismo

EVENTO: Open realizado en Cali (presencial) - Mes de marzo

LOGROS:

- ✓ 3 de nuestros atletas con discapacidad visual obtuvieron podio en sus categorías.
Total de medallas 6
- ✓ 4 de nuestros atletas con discapacidad física obtuvieron podio en sus categorías.
Total de medallas 5

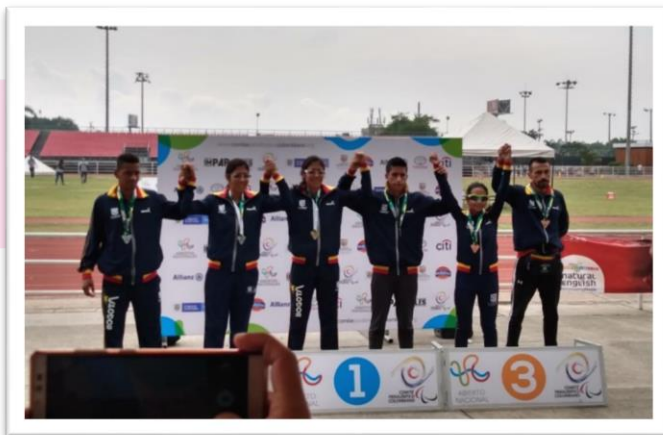


Imagen 1. Atletas del registro Arcángeles. Laura valentina Peña, Francy Esther Osorio, Isabel Cristina Osorio - Open Cali marzo 2020 -

b) **DEPORTE:** Paranatación

EVENTO: Open realizado en Cali (presencial) - Mes de marzo de 2020

LOGROS:

- ✓ 4 de nuestros atletas con discapacidad visual obtuvieron podio en sus categorías.
Total de medallas 12
- ✓ 6 de nuestros atletas con discapacidad física obtuvieron podio en sus categorías.
Total de medallas 18

c) **DEPORTE:** Parapowerlifting

EVENTO: (virtuales) de preparación y amistosos.

LOGROS:

- ✓ 4 de nuestros atletas con discapacidad física obtuvieron podio en sus categorías.
Total de medallas 9



Imagen 2. El atletas Fabio Torres y Jainer Cantillo - I competencia virtual parapowerlifting Colombia 2020 -

d) **DEPORTE:** Paraajedrez

EVENTO: Encuentros amistosos nacionales e internacionales (virtuales).

LOGROS:

- ✓ 3 de nuestros atletas con discapacidad física mantuvieron un rendimiento constante durante sus participaciones obteniendo siempre resultados positivos. Se obtuvo un total de 5 podios durante las competencias realizadas entre agosto y diciembre de 2020.

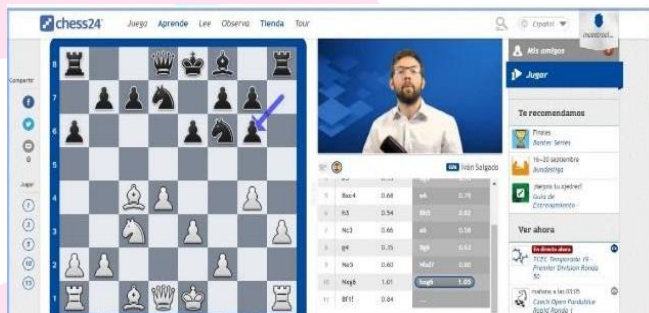


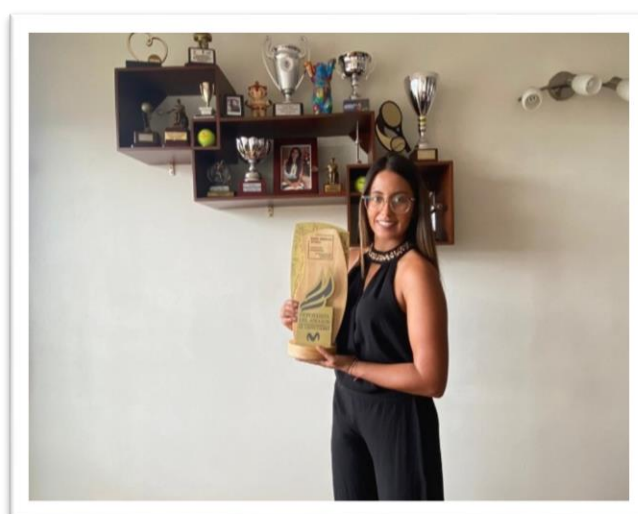
Imagen 3. El atleta - Kevin Stiwar Chacón - Torneo virtual interligas diciembre de 2020

e) DEPORTE: Tenis en silla

EVENTO: Eventos internacionales de clasificación a Tokio 2020 y otros internacionales.

LOGROS:

- ✓ La deportista María Angélica Bernal participó de 3 eventos internacionales uno de ellos buscando la clasificación a Tokio 2020 (2021).



F) DEPORTE: Paracycling

EVENTO: Evento nacional interligas (Duitama)

LOGROS:

- ✓ Participación de 4 atletas en el torneo interligas realizado en la ciudad de Duitama. En este se obtuvieron un total de 5 medallas.



Imagen 4. Diego German Dueñas y Eulises Juvenal León. Torneo interligas Duitama 2020.

3. PROYECTOS ESPECIALES

SPORT POWER 2

El proyecto Sport Power2 auspiciado por USAID en el tercer año de implementación en los municipios de: Florencia, La montaña, San Vicente del Caguán, Puerto Rico, Apartado, Turbo, Dabeiba, Necocli, Puerto Wilches, Lebrija, Ciénaga y Santa Marta, ha logrado grandes impactos a nivel social, como acercar la rehabilitación al primer nivel en salud logrando la dotación, implementación y fortalecimiento del servicio de rehabilitación en San Vicente del Caguán logrando el tercer servicio de rehabilitación fortalecido, logrando atender a más de 1000 personas en los dos servicio.

Desde el componente deportivo se logra la vinculación de 274 personas con discapacidad de las cuales 64% son víctimas del conflicto y 32% son mujeres. En el componente de fortalecimiento se logra un total de 35 unidades productivas fortalecidas en aspectos administrativos, financieros, comerciales y legales que recibieron capital semilla por parte de la Alcaldía Distrital de Santa Marta.

4. ALCANCES E IMPACTO EN REDES SOCIALES DE REDES DE ARCÁNGELES EN 2020

FACEBOOK: <https://www.facebook.com/fundacionarcangeles>

5.648 seguidores (+711)
269.580 impresiones
12.159 interacciones

TWITTER: <https://twitter.com/FundArcangeles>

977 seguidores (+62)
25.900 impresiones

INSTAGRAM: <https://www.instagram.com/fundacionarcangeles/>

557 seguidores (Iniciamos en Junio de 2020)
10.842 impresiones

YOUTUBE: <https://www.youtube.com/channel/UCV0RKFEOHTdJGQEDyglNHzg>

267 suscriptores
12.800 vistas
79.600 impresiones



Camilo Eduardo Salazar López
Director ejecutivo